



# *Projet éolien de St Léger de Montbrun*

COMMUNE DE ST LÉGER DE MONTBRUN  
COMMUNAUTÉ DE COMMUNES DU THOUARSAIS  
DÉPARTEMENT DES DEUX-SÈVRES (79)

## *VOLET PAYSAGE ET PATRIMOINE - CARNET DE PHOTOMONTAGES*

### *DE L'ÉTUDE D'IMPACT*



MAÎTRE D'OUVRAGE  
WPD ENERGIE 109 SAS  
32-36 RUE DE BELLEVUE  
92100 BOULOGNE-BILLANCOURT

DECEMBRE 2022  
Version complétée MAI 2023



## Carnet de photomontages du projet éolien de Saint-Léger-de-Montbrun

ANNEXE AU VOLET PAYSAGE ET PATRIMOINE DE L'ÉTUDE D'IMPACT



**Etude réalisée par :**

ENCIS Environnement  
Parc Ester Technopole  
21, rue Columbia  
87068 Limoges

**Maître d'ouvrage**

wpd onshore France  
32-36 rue de Bellevue  
92100 Boulogne-Billancourt

HISTORIQUE DES REVISIONS				
Version	Etabli par :	Corrigé par :	Validé par :	Commentaires et date
0	Benoit CHAUVIT	Mélanie FAURE	Mélanie FAURE	Première émission (version minute) 18/11/2022
	BC	MF	MF	

#### Préambule

La société wpd, opérateur/producteur français d'énergie renouvelable, a initié le projet éolien de Saint-Léger-de-Montbrun sur la commune éponyme dans le département des Deux-Sèvres (79).

Afin d'illustrer les perceptions visuelles du futur projet éolien, des photosimulations ont été réalisées.

Un photomontage doit permettre à un observateur de se faire une opinion, aussi précise que possible, de la perception visuelle d'un futur parc éolien dans son environnement. Pour que cette opinion ne soit pas faussée, il est impératif que les photomontages soient réalisés, présentés et observés selon une méthode fondée, précise et rigoureuse.

Ces photomontages et esquisses sont compilés dans le présent carnet de photomontage.



## Table des matières

<b>1</b>	<b>Méthodologie</b> .....	7
1.1	Auteurs.....	9
1.2	Méthodologie.....	9
1.3	Les prises de vues retenues pour les photomontages.....	10
<b>2</b>	<b>Photomontages de l'aire d'étude éloignée</b> .....	12
<b>3</b>	<b>Photomontages de l'aire d'étude rapprochée</b> .....	22
<b>4</b>	<b>Photomontages de l'aire d'étude immédiate</b> .....	92
<b>5</b>	<b>Photomontages des effets cumulés</b> .....	138
<b>6</b>	<b>Table des illustrations</b> .....	156



# 1 Méthodologie





## 1.1 Auteurs

Les prises de vue, les cartes de localisation et les photomontages ont été réalisés par la société développant le projet.

L'ensemble des photomontages a été mis en page et analysé dans le carnet par le bureau d'études ENCIS Environnement.

## 1.2 Méthodologie

Les photomontages ont été réalisés par wpd. La localisation des points de vue est choisie par le paysagiste à l'issue de l'état actuel du paysage qui aura permis de déterminer les secteurs à enjeux et/ou à sensibilités paysagers et patrimoniaux.

Les points de vue servant à illustrer les impacts et réaliser les photomontages sont positionnés de manière à optimiser les visibilités du projet étudié, afin de présenter les secteurs où les vues sont les plus impactantes. Ainsi, de manière générale, les photomontages illustrent les impacts les plus importants vis-à-vis de l'élément visé (structure paysagère, lieu de vie, axe de communication, élément patrimonial ou touristique) et sont de ce fait souvent maximisants.

Les photographies sont prises à une distance focale de 28mm (équivalent à 45mm pour un capteur plein format 24x36mm) qui s'approche de la focale dite « normale » de 43,27mm. Cette dernière représente la vision la plus proche de l'oeil humain, avec des déformations visuelles et des perspectives identiques. L'ouverture du diaphragme est systématiquement verrouillée à f/14 pour garantir une netteté optimale sur tous les plans de la photographie. Avec la focale utilisée, les clichés ont un angle de champ vertical de 29.8° et un angle de champ horizontal de 43.4°. Plusieurs clichés sont pris à intervalle régulier qui pourront servir à réaliser des panoramas avec un angle de champ horizontal minimum de 120°.

Les éoliennes modélisées sont des V136 ayant un rotor de 136 m de diamètre et une hauteur en bout de pale de 180 m.

- **Réalisation des esquisses** : Les rotors des éoliennes ont été orientés « face caméra » afin de maximiser leur emprise visuelle. Une représentation en couleur (vue en esquisse) se superposant à une vue en noir et blanc permet de mieux localiser les éoliennes en partie ou totalement masquées par la végétation ou le relief. Trois panoramas à 120° sont ainsi comparés : l'état initial, l'esquisse sur fond noir et blanc et le panorama avec le projet. Cet angle correspond à la vision binoculaire humaine (utilisation synchrone des deux yeux).

- **Réalisation des vues réalistes** : Les photographies réalisées présentent un angle de 60°, qui correspond à notre champ visuel pour la discrimination des couleurs (cf. schéma ci-contre). Les « vues réalistes » permettent d'apprécier le gabarit des éoliennes en vision « réelle » lorsque la planche du photomontage est imprimée au format A3 et tenue à 35 cm de l'œil.

- **Réalisation de planches de présentation des photomontages** : Les planches comprennent également deux cartes de localisation avec des cônes de vue, les informations techniques sur la prise de vue et le photomontage (coordonnées GPS en Lambert 93, date et heure de la prise de vue, focale, ouverture, vitesse, ISO, azimut de la vue centrale, angle visuel du parc, distance à l'éolienne la plus proche).

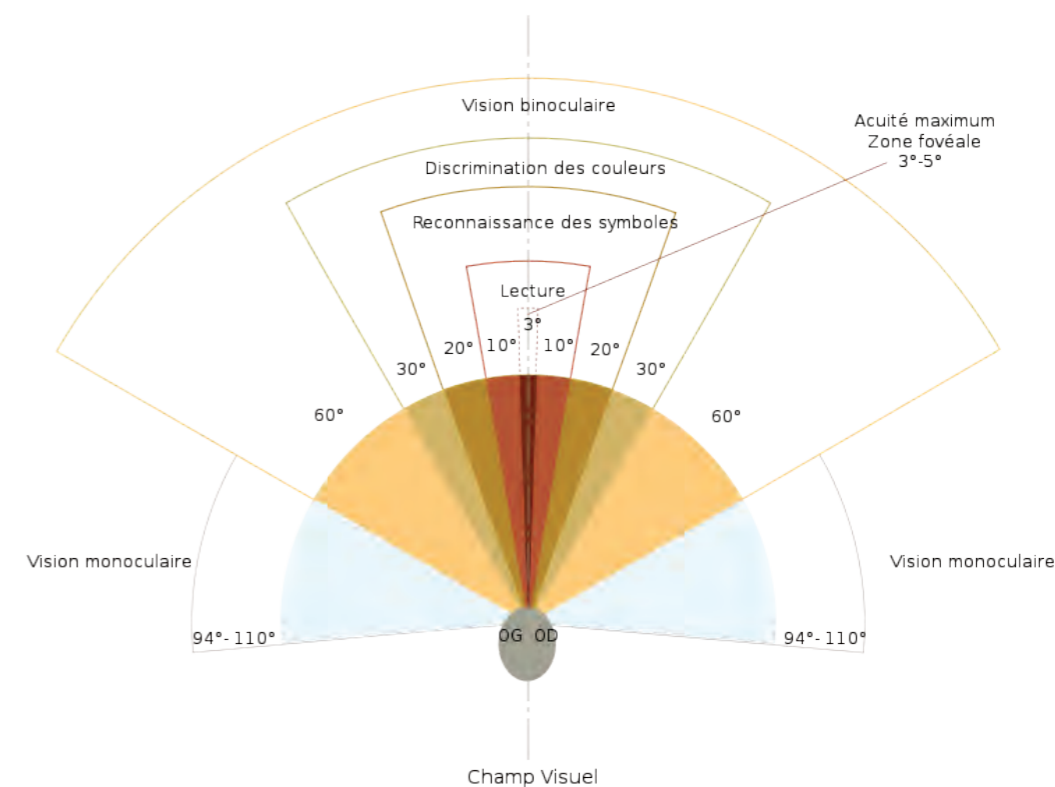


Figure 1 : Champ de la vision humaine (source : Wikipédia – Par Rheto).

### 1.3 Les prises de vues retenues pour les photomontages

Le tableau inventariant les prises de vue retenues pour les photo-simulations est présenté ci-dessous et la carte de localisation de ces vues est disponible page suivante.

Le tableau présente le numéro de la prise de vue, l'objectif de la prise de vue selon que l'on souhaite mettre en avant la relation au patrimoine / tourisme, aux unités ou structures paysagères, au cadre de vie des riverains, aux axes de communication, etc., la description du lieu de prise de vue et l'évaluation de l'impact du projet depuis le lieu de la prise de vue.

La carte présente les points de vue retenus dans leur contexte paysager et patrimonial.

#### PHOTOMONTAGES DANS L'AIRE D'ÉTUDE ÉLOIGNÉE

N° PM	Enjeu	Localisation	Impact
1	Éléments patrimoniaux	Depuis l'entrée ouest du Puy-Notre-Dame	Très faible
2	Éléments patrimoniaux	Depuis le chemin de ronde du château de Montreuil-Bellay	Nul

#### PHOTOMONTAGES DANS L'AIRE D'ÉTUDE RAPPROCHÉE

N° PM	Enjeu	Localisation	Impact
3	Éléments patrimoniaux	Depuis la rive gauche du Thouet en surplomb de Thouars	Faible
4	Éléments patrimoniaux	Depuis le rempart au sud du château de Thouars	Faible
5	Structures paysagères	Depuis le Belvédère du Cirque de Missé	Faible
6	Éléments patrimoniaux	Depuis le nord-est du Château de Berrie	Faible
7	Éléments patrimoniaux	Depuis les abords du dolmen de Chantebraut	Faible
8	Éléments patrimoniaux	Depuis l'openfield au sud-est du village d'Oiron	Modéré
9	Éléments patrimoniaux	Depuis le dolmen E134 à Taizé-Maulais	Très faible
10	Éléments patrimoniaux	Depuis l'allée du Château de Ternay	Faible
11	Éléments patrimoniaux	Depuis les abords du Manoir de Savoie	Faible
12	Éléments patrimoniaux	Depuis l'étage du château d'Oiron	Modéré
13	Éléments patrimoniaux	Depuis le pavillon ouest du château d'Oiron	Modéré
14	Éléments patrimoniaux	Depuis l'allée principale du château d'Oiron	Modéré
15	Éléments patrimoniaux	Depuis le parking du château d'Oiron	Modéré
16	Structures paysagères	Depuis la RD 19 sur le versant de la vallée de la Dive	Modéré
17	Éléments patrimoniaux	Depuis le belvédère de Curçay-sur-Dive	Modéré
18	Éléments patrimoniaux	Depuis l'est de l'église de Curçay-sur-Dive	Modéré
19	Structures paysagères	Depuis la butte de Tourtenay	Modéré

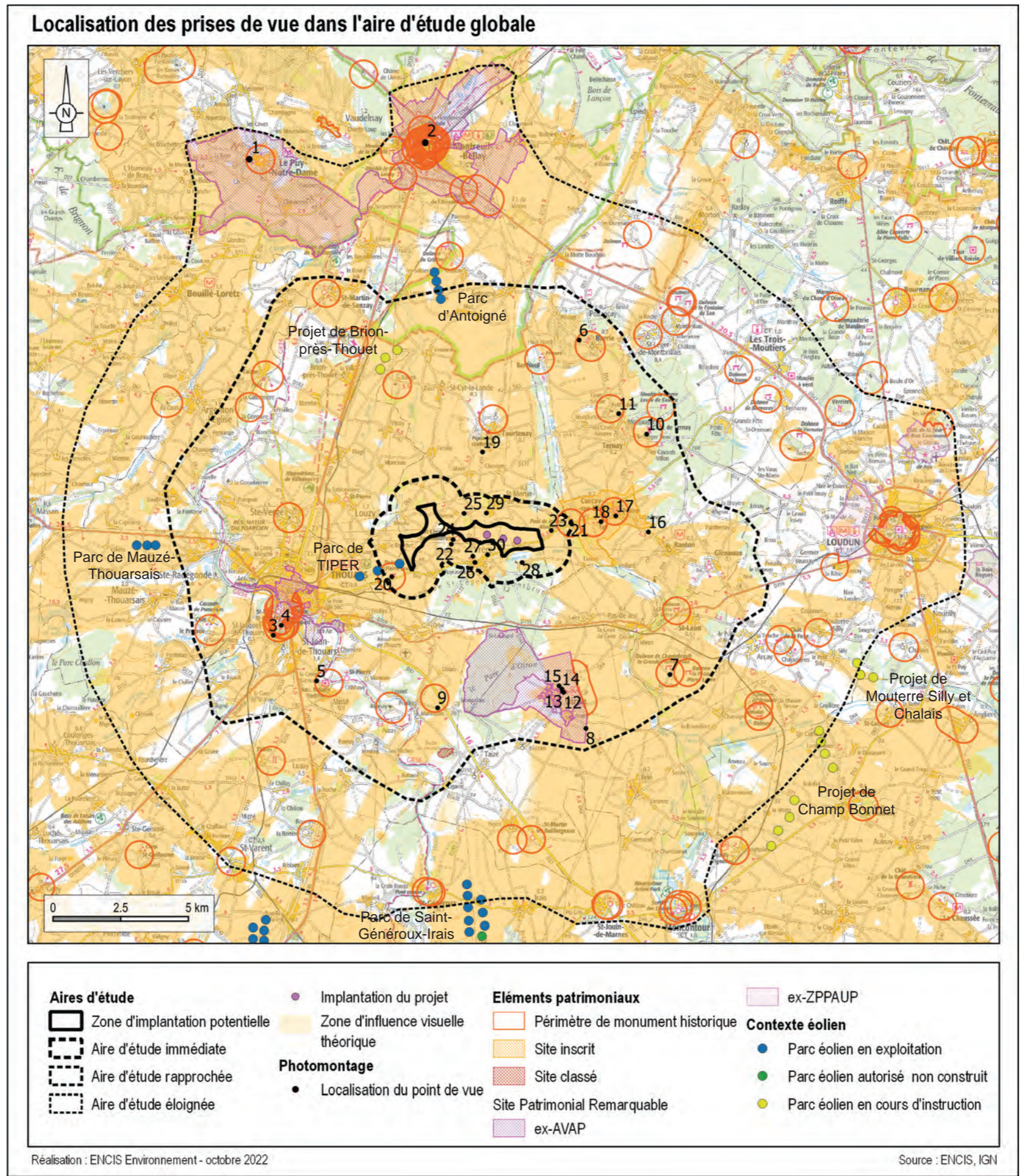
#### PHOTOMONTAGES DANS L'AIRE D'ÉTUDE IMMÉDIATE

N° PM	Enjeu	Localisation	Impact
20	Éléments patrimoniaux	Depuis les menhirs de Saint-Léger-de-Montbrun	Faible
21	Éléments patrimoniaux	Depuis le pont gallo-romain de Curçay-sur-Dive	Modéré
22	Lieux de vie	Depuis le hameau de la Verrerie	Modéré
23	Lieux de vie	Depuis le hameau des Loges	Modéré
24	Éléments patrimoniaux - structures paysagères	Depuis l'église de Saint-Léger-de-Montbrun	Modéré à fort
25	Lieux de vie	Depuis l'est de Chenné	Modéré
26	Lieux de vie	Depuis le carrefour principal de Vrère	Modéré
27	Lieux de vie	Depuis le carrefour de l'école de Vrère	Modéré à fort
28	Lieux de vie - éléments patrimoniaux	Depuis le nord du hameau de Rigny	Modéré à fort
29	Lieux de vie	Depuis la sortie sud-ouest de Saint-Martin-de-Mâcon	Modéré à fort
30	Lieux de vie	Depuis le nord-est de Vrère	Modéré à fort

#### PHOTOMONTAGES DES EFFETS CUMULÉS

N° PM	Enjeu	Localisation	Impact cumulé
6-EC	Éléments patrimoniaux - structures paysagères	Depuis le nord-ouest de Berrie	Faible
11-EC	Éléments patrimoniaux	Depuis le sud-est du manoir de Savoie	Faible
17-EC	Éléments patrimoniaux	Depuis le belvédère de Curçay-sur-Dive	Faible
24-EC	Éléments patrimoniaux - structures paysagères	Depuis l'église de Saint-Léger-de-Montbrun	Modéré

Tableau 1 : Liste de l'ensemble des photomontages.



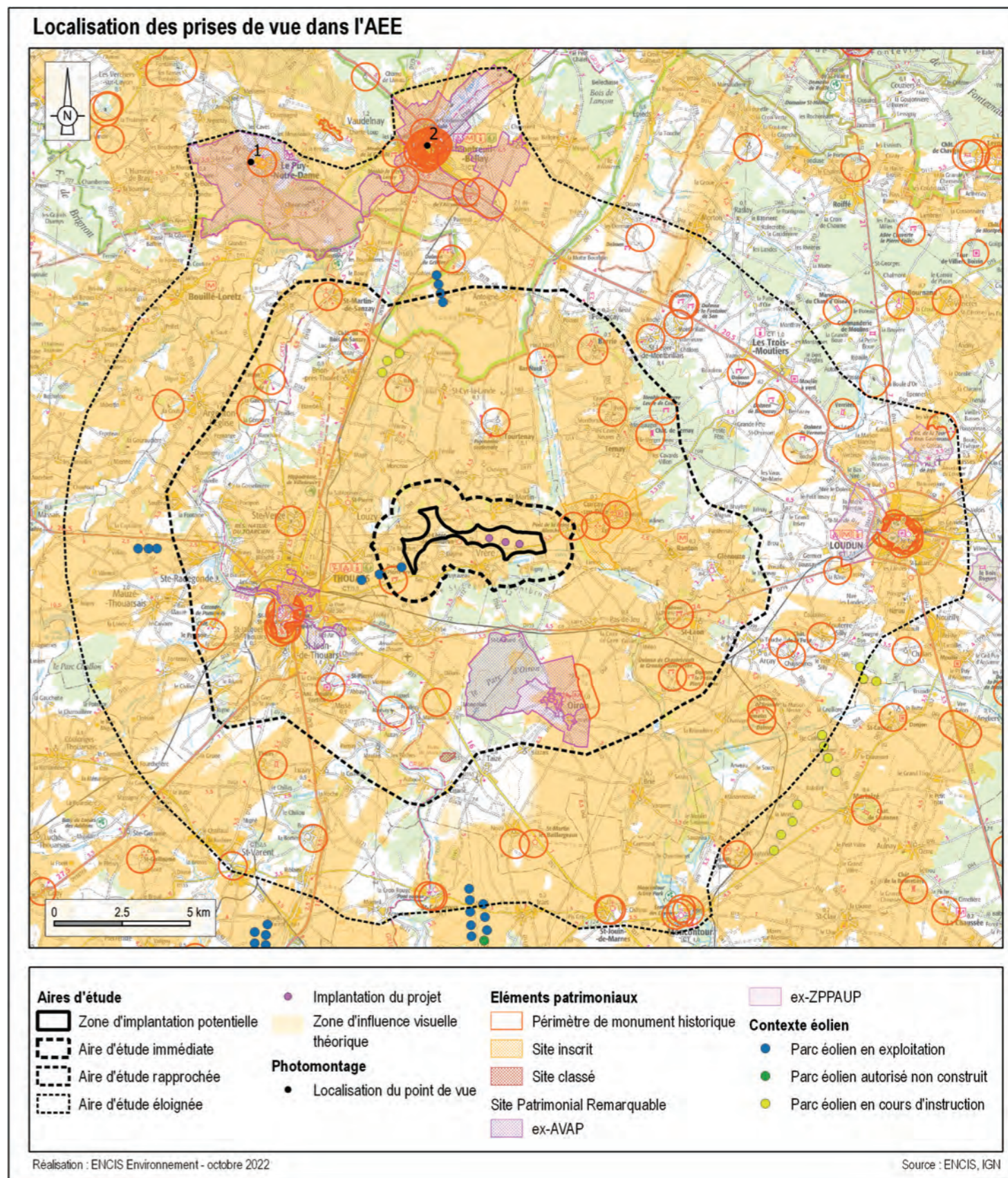
Carte 1 : Localisation de l'ensemble des photomontages.

## 2 Photomontages de l'aire d'étude éloignée

Deux photomontages ont été réalisés pour illustrer les impacts du projet sur l'aire d'étude éloignée. Leur localisation apparaît sur la carte page suivante.

PHOTOMONTAGES DANS L'AIRE D'ÉTUDE ÉLOIGNÉE			
N° PM	Enjeu	Localisation	Impact
1	Éléments patrimoniaux	Depuis l'entrée ouest du Puy-Notre-Dame	Très faible
2	Éléments patrimoniaux	Depuis le chemin de ronde du château de Montreuil-Bellay	Nul

Tableau 2 : Liste des photomontages de l'aire d'étude éloignée.



Carte 2 : Localisation des photomontages dans l'aire d'étude éloignée.

## Vue 1 : Prise de vue depuis l'entrée ouest du Puy-Notre-Dame

**Enjeux** : éléments patrimoniaux

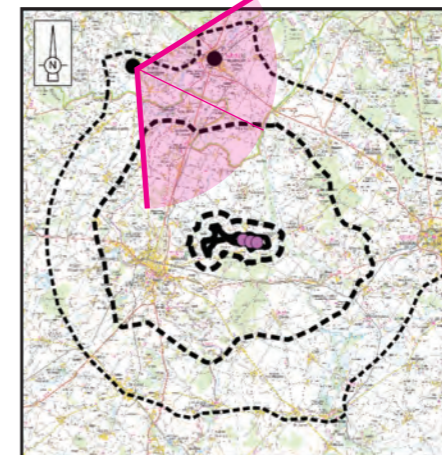
Le point de vue se situe sur la RD 77, à l'entrée ouest du Puy-Notre-Dame. Le projet n'est que très partiellement visible à l'horizon, conjointement à la silhouette du village.

**L'impact est très faible.**

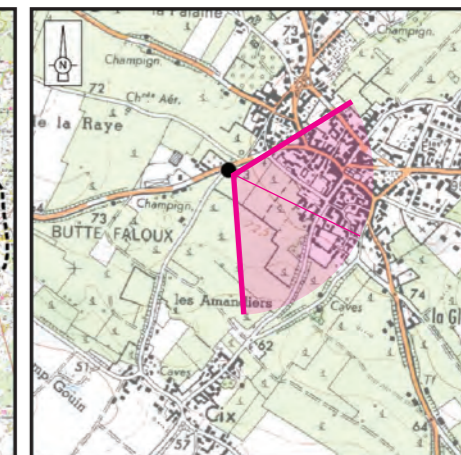
### Informations sur la vue

Coordonnées Lambert 93 : 454392 / 6674446	Ouverture : F/14
Date et heure de la prise de vue : 22/03/2022 à 16:38	Sensibilité : ISO 200
Focale : 28 mm (APSC)	Azimut panorama : 116°
Vitesse : 1/320 secondes	Hauteur de prise de vue : 1,7 m
	Angle visuel du parc : 2,8°
	Éolienne la plus proche : E1, à 16 425 m

Localisation de la prise de vue



Localisation dans l'AEE



Fond IGN 1 / 25 000

Etat initial - 120°



Etat projeté (esquisse) - 120°



Etat projeté - 120°





## Vue 1 (état projeté, 1/2)



## Vue 1 (état projeté, 2/2)



Vue réaliste avec photomontage (angle de vue 60°). Le photomontage doit être observé à une distance de 35 cm pour correspondre à une vue réaliste (impression A3).

## Vue 2 : Prise de vue depuis le chemin de ronde du château de Montreuil-Bellay

**Enjeux** : éléments patrimoniaux

Depuis le chemin de ronde du château de Montreuil-Bellay, les éoliennes du projet sont masquées par les toitures de l'urbanisation.

**L'impact est nul.**

### Informations sur la vue

Coordonnées Lambert 93 : 460898 / 6675060

Date et heure de la prise de vue : 05/07/2022 à 16:58

Focale : 28 mm (APSC)

Vitesse : 1/320 secondes

Ouverture : F/14

Sensibilité : ISO 200

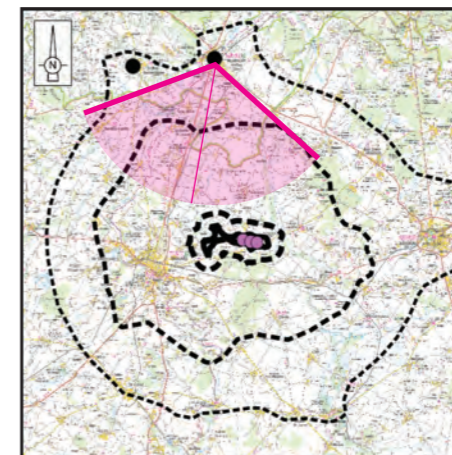
Azimut panorama : 190°

Hauteur de prise de vue : 1,7 m

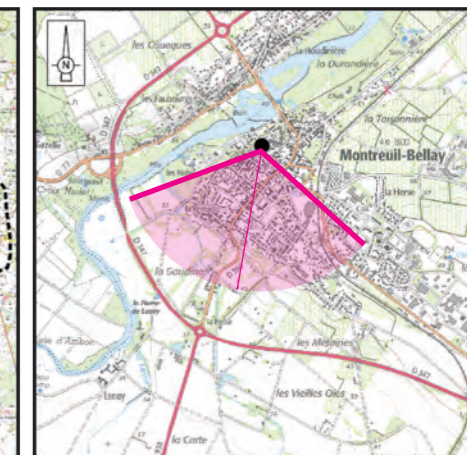
Angle visuel du parc : 4,1°

Éolienne la plus proche : E1, à 14 667 m

Localisation de la prise de vue



Localisation dans l'AEE



Fond IGN 1 / 25 000

Etat initial - 120°



Etat projeté (esquisse) - 120°



Etat projeté - 120°



## Vue 2 (état projeté, 1/2)



Vue réaliste avec photomontage (angle de vue 60°). Le photomontage doit être observé à une distance de 35 cm pour correspondre à une vue réaliste (impression A3).

## Vue 2 (état projeté, 2/2)



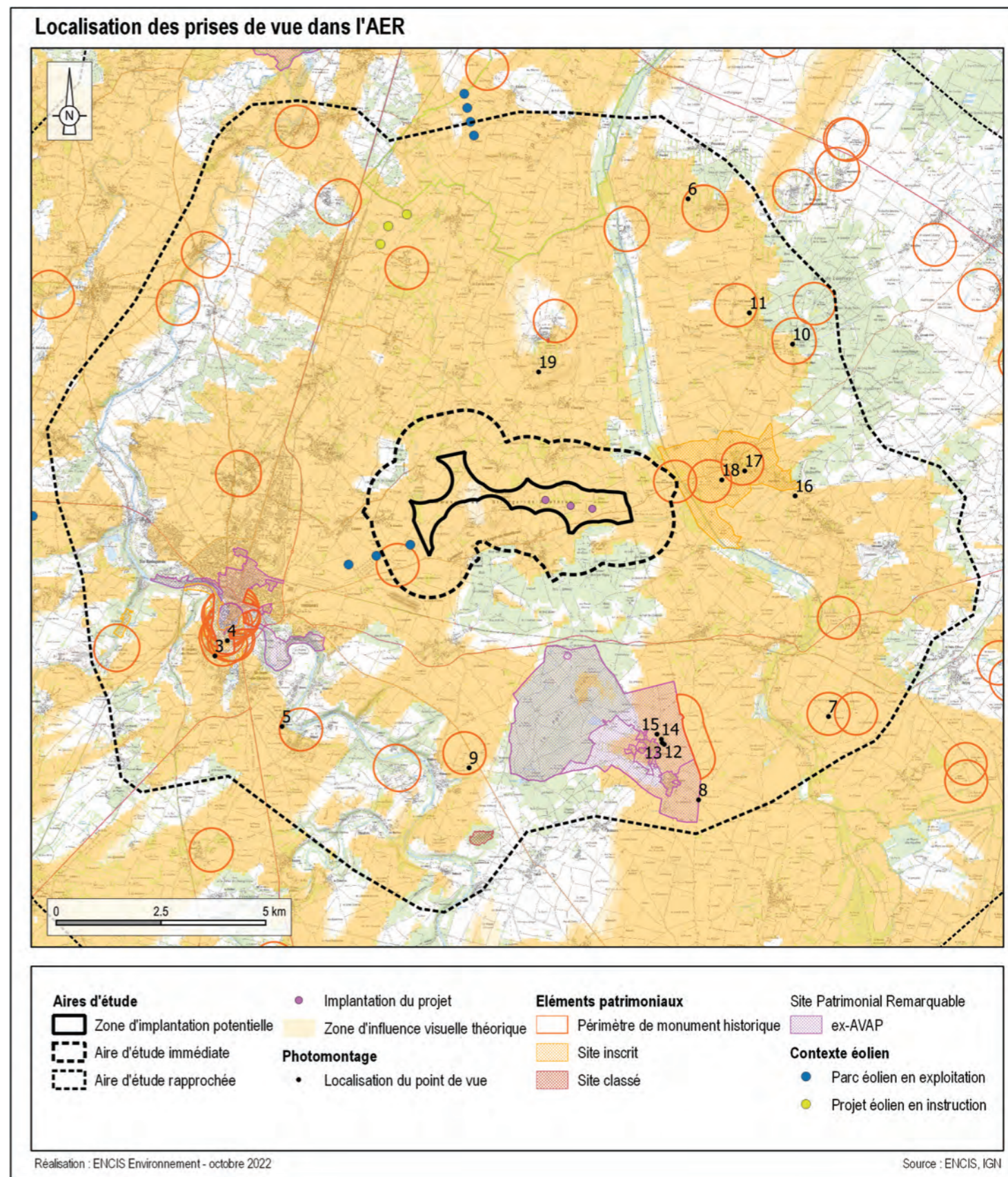
Vue réaliste avec photomontage (angle de vue 60°). Le photomontage doit être observé à une distance de 35 cm pour correspondre à une vue réaliste (impression A3).

## 3 Photomontages de l'aire d'étude rapprochée

Dix-sept photomontages ont été réalisés pour illustrer les impacts du projet sur l'aire d'étude rapprochée. Leur localisation apparaît sur la carte page suivante.

PHOTOMONTAGES DANS L'AIRE D'ÉTUDE RAPPROCHÉE			
N° PM	Enjeu	Localisation	Impact
3	Éléments patrimoniaux	Depuis la rive gauche du Thouet en surplomb de Thouars	Faible
4	Éléments patrimoniaux	Depuis le rempart au sud du château de Thouars	Faible
5	Structures paysagères	Depuis le Belvédère du Cirque de Missé	Faible
6	Éléments patrimoniaux	Depuis le nord-est du Château de Berrie	Faible
7	Éléments patrimoniaux	Depuis les abords du dolmen de Chantebraut	Faible
8	Éléments patrimoniaux	Depuis l'openfield au sud-est du village d'Oiron	Modéré
9	Éléments patrimoniaux	Depuis le dolmen E134 à Taizé-Maulais	Très faible
10	Éléments patrimoniaux	Depuis l'allée du Château de Ternay	Faible
11	Éléments patrimoniaux	Depuis les abords du Manoir de Savoie	Faible
12	Éléments patrimoniaux	Depuis l'étage du château d'Oiron	Modéré
13	Éléments patrimoniaux	Depuis le pavillon ouest du château d'Oiron	Modéré
14	Éléments patrimoniaux	Depuis l'allée principale du château d'Oiron	Modéré
15	Éléments patrimoniaux	Depuis le parking du château d'Oiron	Modéré
16	Structures paysagères	Depuis la RD 19 sur le versant de la vallée de la Dive	Modéré
17	Éléments patrimoniaux	Depuis le belvédère de Curçay-sur-Dive	Modéré
18	Éléments patrimoniaux	Depuis l'est de l'église de Curçay-sur-Dive	Modéré
19	Structures paysagères	Depuis la butte de Tourtenay	Modéré

Tableau 3 : Liste des photomontages de l'aire d'étude rapprochée.



Carte 3 : Localisation des photomontages dans l'aire d'étude rapprochée.



### Vue 3 : Prise de vue depuis la rive gauche du Thouet en surplomb de Thouars

#### Enjeux : éléments patrimoniaux

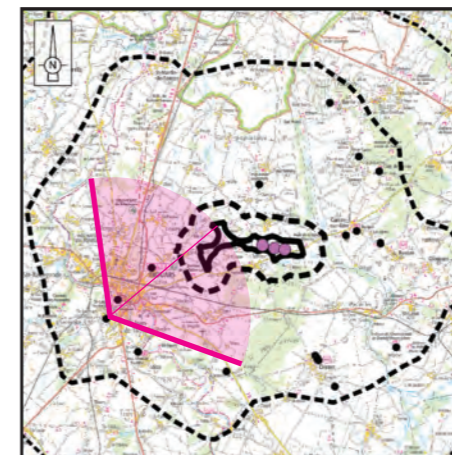
Le point de vue est situé au carrefour de la rue de Compostelle et de la rue Henri de France à Saint-Jacques-de-Thouars. Le rebord du coteau est dégagé et permet une vue conjointe sur le château de Thouars (MH n°21), situé à plus de 400 m, et sur le projet, partiellement visible à plus de 8,7 km. L'implantation du projet est en continuité et en cohérence avec les éoliennes de TIPER visibles à gauche du projet. La confrontation entre les éléments patrimoniaux et le projet crée un certain décalage mais la présence visuelle du projet reste faible et ce point de vue est peu fréquenté.

**L'impact est faible.**

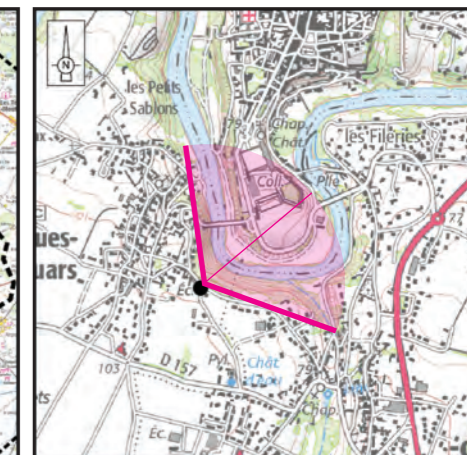
#### Informations sur la vue

Coordonnées Lambert 93 : 455294 / 6656864	Ouverture : F/14
Date et heure de la prise de vue : 22/03/2022 à 15:53	Sensibilité : ISO 200
Focale : 28 mm (APSC)	Azimut panorama : 50°
Vitesse : 1/320 secondes	Hauteur de prise de vue : 1,7 m
	Angle visuel du parc : 4°
	Éolienne la plus proche : E1, à 8 715 m

#### Localisation de la prise de vue



Localisation dans l'AEE



Fond IGN 1 / 25 000

Etat initial - 120°



Etat projeté (esquisse) - 120°



Etat projeté - 120°



### Vue 3 (état projeté, 1/2)



Vue réaliste avec photomontage (angle de vue 60°). Le photomontage doit être observé à une distance de 35 cm pour correspondre à une vue réaliste (impression A3).

### Vue 3 (état projeté, 2/2)



Vue réaliste avec photomontage (angle de vue 60°). Le photomontage doit être observé à une distance de 35 cm pour correspondre à une vue réaliste (impression A3).

## Vue 4 : Prise de vue depuis le rempart au sud du château de Thouars

**Enjeux** : éléments patrimoniaux

Le point de vue se situe sur les remparts au sud du château de Thouars. L'urbanisation et le relief bloquent les vues vers le projet présent à plus de 8 km.

**L'impact est nul.**

### Informations sur la vue

Coordonnées Lambert 93 : 455540 / 6657254

Date et heure de la prise de vue : 05/07/2022 à 10:14

Focale : 28 mm (APSC)

Vitesse : 1/320 secondes

Ouverture : F/14

Sensibilité : ISO 200

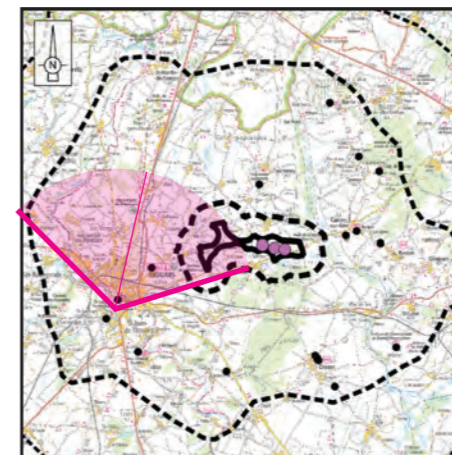
Azimut panorama : 13°

Hauteur de prise de vue : 1,7 m

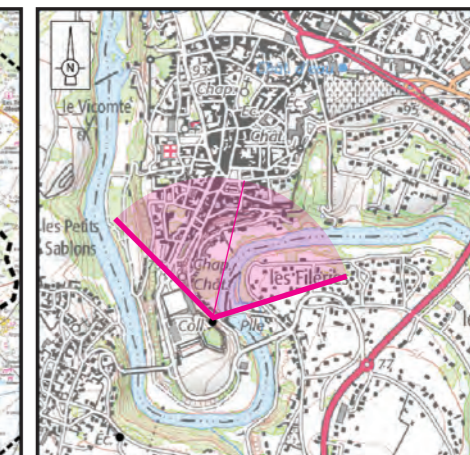
Angle visuel du parc : 4°

Éolienne la plus proche : E1, à 8 302 m

Localisation de la prise de vue



Localisation dans l'AEE



Fond IGN 1 / 25 000

Etat initial - 120°



Etat projeté (esquisse) - 120°



Etat projeté - 120°



## Vue 4 (état projeté, 1/2)



Vue réaliste avec photomontage (angle de vue 60°). Le photomontage doit être observé à une distance de 35 cm pour correspondre à une vue réaliste (impression A3).

## Vue 4 (état projeté, 2/2)



Vue réaliste avec photomontage (angle de vue 60°). Le photomontage doit être observé à une distance de 35 cm pour correspondre à une vue réaliste (impression A3).



## Vue 5 : Prise de vue depuis le Belvédère du Cirque de Missé

**Enjeux** : structures paysagères

En rebord du versant de la rive gauche du Thouet, ce belvédère aménagé ne permet qu'une visibilité très partielle sur le projet, dont la prégnance est très réduite.

**L'impact est faible.**

### Informations sur la vue

Coordonnées Lambert 93 : 486905 / 6654037

Date et heure de la prise de vue : 22/03/2022 à 16:05

Focale : 28 mm (APSC)

Vitesse : 1/320 secondes

Ouverture : F/14

Sensibilité : ISO 200

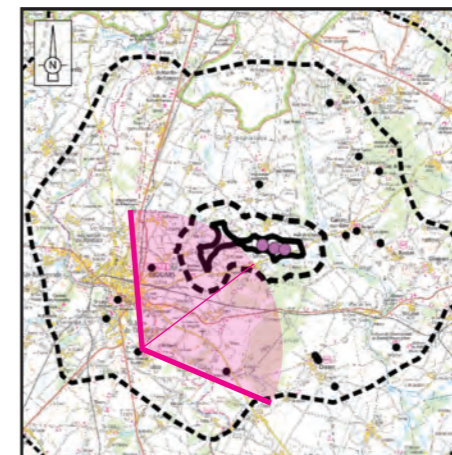
Azimut panorama : 53°

Hauteur de prise de vue : 1,7 m

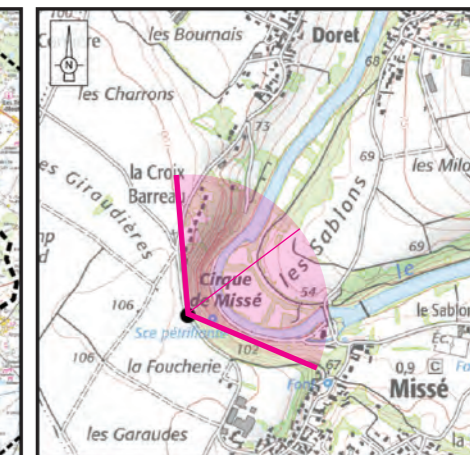
Angle visuel du parc : 5,6°

Éolienne la plus proche : E1, à 8 282 m

Localisation de la prise de vue



Localisation dans l'AEE



Fond IGN 1 / 25 000

Etat initial - 120°



Etat projeté (esquisse) - 120°



Etat projeté - 120°



## Vue 5 (état projeté, 1/2)



Vue réaliste avec photomontage (angle de vue 60°). Le photomontage doit être observé à une distance de 35 cm pour correspondre à une vue réaliste (impression A3).

## Vue 5 (état projeté, 2/2)



Vue réaliste avec photomontage (angle de vue 60°). Le photomontage doit être observé à une distance de 35 cm pour correspondre à une vue réaliste (impression A3).

## Vue 6 : Prise de vue depuis le nord-est du Château de Berrie

### Enjeux : éléments patrimoniaux

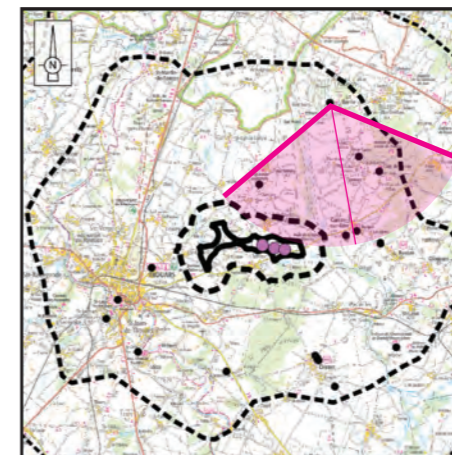
Situé sur une route communale à moins de 500 m au nord-est du Château de Berrie (MH n°35), cet emplacement permet une vue sur le château, associée à un panorama permis par le relief de la cuesta de la vallée de la Dive. Le projet apparaît à l'horizon, relativement lointain. Son implantation linéaire est bien lisible et devient un nouveau point d'appel dans ce panorama. Il occupe 8° d'angle de champ et est séparé du château par plus de 60° sur ce point de vue.

**L'impact est faible.**

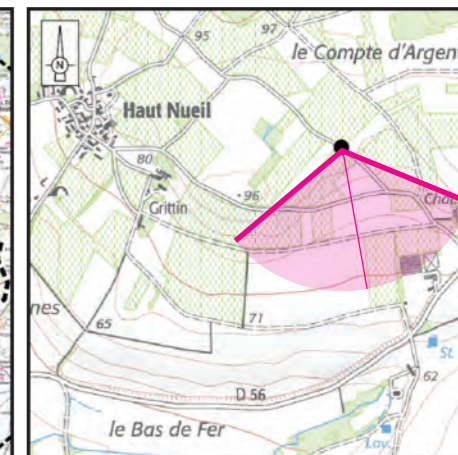
### Informations sur la vue

Coordonnées Lambert 93 : 478201 / 6667319	Ouverture : F/14
Date et heure de la prise de vue : 07/02/2020 à 12:26	Sensibilité : ISO 200
Focale : 28 mm (APSC)	Azimut panorama : 170°
Vitesse : 1/320 secondes	Hauteur de prise de vue : 1,7 m
	Angle visuel du parc : 8,1°
	Éolienne la plus proche : E3, à 7 762 m

### Localisation de la prise de vue



Localisation dans l'AEE



Fond IGN 1 / 25 000

Etat initial - 120°



Etat projeté (esquisse) - 120°



Etat projeté - 120°



## Vue 6 (état projeté, 1/2)



## Vue 6 (état projeté, 2/2)



Vue réaliste avec photomontage (angle de vue 60°). Le photomontage doit être observé à une distance de 35 cm pour correspondre à une vue réaliste (impression A3).



## Vue 7 : Prise de vue depuis les abords du dolmen de Chantebrault

**Enjeux** : éléments patrimoniaux

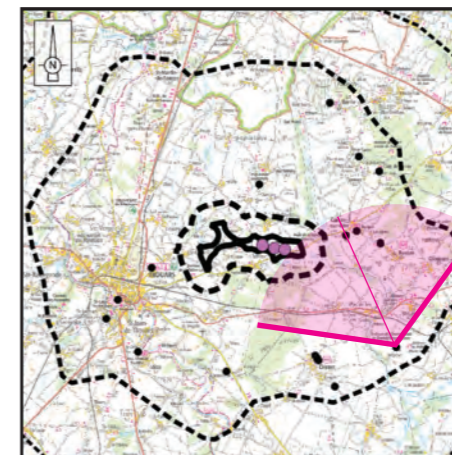
Le photomontage est pris depuis la route communale bordant le dolmen de Chantebrault (MH n°33). Les champs environnants permettent des vues ouvertes vers le projet. Celui-ci occupe environ 4° à l'horizon, à une distance de 7,5 km. Sa prégnance est limitée dans ce panorama et le bas du projet est légèrement masqué par un bosquet.

**L'impact est faible.**

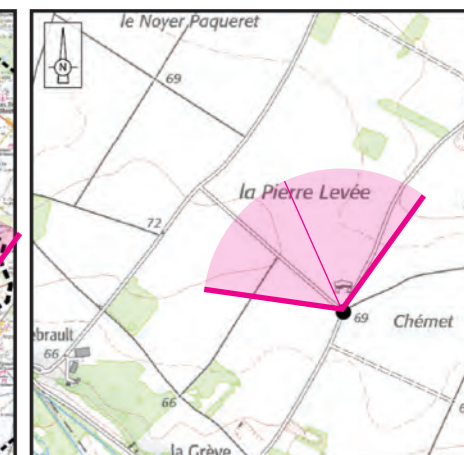
### Informations sur la vue

Coordonnées Lambert 93 : 469942 / 6655406	Ouverture : F/14
Date et heure de la prise de vue : 22/11/2019 à 10:41	Sensibilité : ISO 200
Focale : 28 mm (APSC)	Azimut panorama : 336°
Vitesse : 1/320 secondes	Hauteur de prise de vue : 1,7 m
	Angle visuel du parc : 3,9°
	Éolienne la plus proche : E3, à 7 501m

Localisation de la prise de vue



Localisation dans l'AEE



Fond IGN 1 / 25 000

Etat initial - 119°



Etat projeté (esquisse) - 119°



Etat projeté - 119°



## Vue 7 (état projeté, 1/2)



## Vue 7 (état projeté, 2/2)



Vue réaliste avec photomontage (angle de vue 59°). Le photomontage doit être observé à une distance de 35 cm pour correspondre à une vue réaliste (impression A3).

## Vue 8 : Prise de vue depuis l'openfield au sud-est du village d'Oiron

### Enjeux : éléments patrimoniaux

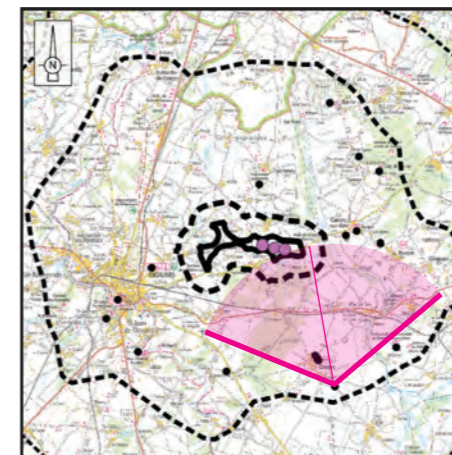
Ce point de vue se situe sur la RD 162 au sud-est du village d'Oiron, en limite du périmètre de l'ex-AVAP du village et à 1,5 km de l'ancienne Collégiale (MH n°28) et du château d'Oiron (MH n°23). La silhouette du village est caractérisée par la présence de ces éléments patrimoniaux, visibles de loin dans l'openfield et mis en valeur par leur implantation sur un léger relief. Le projet émerge de la ligne d'horizon, le bas des éoliennes étant en partie masqué par un bombement de relief, tandis que quelques éléments végétaux viennent filtrer les rotors. Le projet reste distant, à 7,5 km et ne concurrence pas la silhouette du village et ses éléments patrimoniaux. Le registre sémantique du projet reste toutefois en décalage avec ces monuments.

### L'impact est modéré.

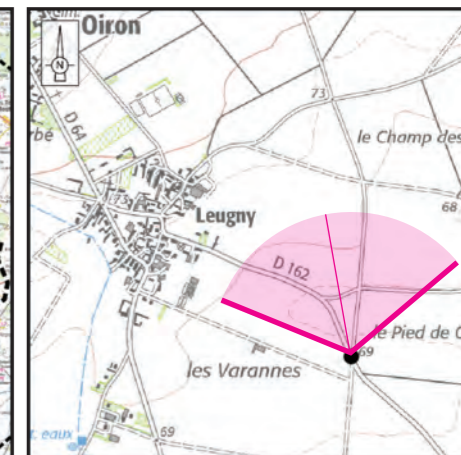
### Informations sur la vue

Coordonnées Lambert 93 : 466840 / 6653422	Ouverture : F/14
Date et heure de la prise de vue : 03/05/2022 à 16:41	Sensibilité : ISO 200
Focale : 28 mm (APSC)	Azimut panorama : 350°
Vitesse : 1/320 secondes	Hauteur de prise de vue : 1,7 m
	Angle visuel du parc : 7°
	Éolienne la plus proche : E3, à 7 403 m

### Localisation de la prise de vue



Localisation dans l'AEI



Fond IGN 1 / 25 000

Etat initial - 120°



Etat projeté (esquisse) - 120°



Etat projeté - 120°



## Vue 8 (état projeté, 1/2)



## Vue 8 (état projeté, 2/2)



Vue réaliste avec photomontage (angle de vue 60°). Le photomontage doit être observé à une distance de 35 cm pour correspondre à une vue réaliste (impression A3).